

# DON'T PANIC

Maquiller un blessé (ou un zombie)

*Lauper « Bomber » Marc, GN'Idée 2012*

<u>Introduction.....</u>	<u>2</u>
<u>Hématomes.....</u>	<u>3</u>
<u>Cicatrices.....</u>	<u>6</u>
<u>Blessures ouvertes.....</u>	<u>9</u>
<u>Brûlures graves.....</u>	<u>12</u>
<u>Où trouver du matériel en Suisse romande ?.....</u>	<u>15</u>
<u>Plus d'informations.....</u>	<u>16</u>

This work is licensed under the Creative Commons Attribution-NonCommercial-ShareAlike 3.0 Unported (CC BY-NC-SA 3.0).  
To view a copy of this license, visit <http://creativecommons.org/licenses/by-nc/3.0/> or send a letter to Creative Commons, 444  
Castro Street, Suite 900, Mountain View, California, 94041, USA.

**POUR PRÉSENTATION À ORC'IDÉE 2012, LE 31 MARS 2012**

## INTRODUCTION

Cette présentation a pour but d'expliquer comment reproduire des blessures qui se veulent réalistes, avec un minimum de temps et de matériel à disposition. Elle vise autant le joueur qui souhaite donner du réalisme à sa « vieille blessure de guerre », que l'organisateur qui a quelques centaines de zombies à mettre en scène.

Les tutoriels contenus dans ce document ne font appel qu'à du matériel « générique » : latex, fard gras, etc. Ils ne nécessitent pas l'achat de prothèses en latex, et sont donc particulièrement adaptés lorsqu'il s'agit de maquiller beaucoup de joueurs à moindre frais.

### Latex « de bricolage », ou latex « de maquillage » ?

Beaucoup de joueurs de GN ont l'habitude de travailler le latex (utilisé pour créer des armes inoffensives et divers matériel). Il est bon de noter que ce latex n'est **pas** du latex de maquillage. La composition reste globalement la même (c'est du latex...), cependant le latex de maquillage est beaucoup moins chargé en ammoniac (qui sert à garder liquide le latex).

Donc, évitez d'utiliser du latex « de bricolage » pour faire un maquillage.

### Latex et sécurité

Il existe un nombre faible mais significatif de personnes allergiques au latex. Bien que la plupart des adultes savent si ils y sont sujets ou non, en cas de doute il est bon de procéder à un test avant toute chose.

Pour cela, appliquez une petite quantité de latex sur la face intérieure de l'avant-bras. En cas de réaction allergique dans les minutes qui suivent (difficultés à respirer, boutons, irritations, etc) retirez le latex rapidement et consultez un médecin.



## HÉMATOMES

### MATÉRIEL

- Aquacolor ou Supracolor
- Pinceau et/ou éponge à maquillage
- Optionnel :
  - Poudre transparente

### RÉALISATION

Un hématome est réalisé en mélangeant plusieurs couleurs sur la peau, de manière non-uniforme. Sa couleur variera au cours de son existence (le rythme dépendant de sa gravité).



Dans un premier temps, l'hématome est **rougeâtre**.

- Déposer un peu de couleur rouge sur la peau
- A l'aide d'une éponge à maquillage, effectuer un "fondu" afin d'éviter une séparation trop nette entre le maquillage et la peau non-maquillée.
- Optionnellement, vous pouvez utiliser de la poudre transparente afin de fixer la couleur à la peau. Fixer la poudre évitera que la couleur déteigne sur vos habits, et la matifiera (rendant le résultat plus « naturel »).



Dans un second temps, la couleur passe au **rouge** et au **bleu** (séparés), et peut même virer au **violet foncé**.

- La procédure est la même que celle citée plus haut, si ce n'est que vous appliquerez un peu de rouge et un peu de bleu avant d'effectuer le fondu.





La blessure vire ensuite au **brun**, tout en conservant un fond **rougeâtre** et quelques touches de **bleu** par endroit.



La peau prend ensuite une coloration **jaune-verte**, pouvant encore présenter des touches bleuâtres par endroit.



Enfin, la blessure vire au **jaune** avant de disparaître complètement.

## VARIANTES

Un hématome peut prendre une vaste palette de couleurs et de formes, dépendant de sa gravité. N'hésitez pas à vous documenter au préalable (ouvrages médicaux, Internet) afin de trouver une « forme » qui correspond à votre projet.

Si la blessure est fraîche, on peut utiliser une éponge à barbe afin d'appliquer un peu de couleur brune ou noire, voir un peu de faux sang par-dessus le maquillage. Dans le cas d'un coup dû à une chute, utiliser l'éponge à barbe afin d'obtenir des « traînées » de sang à partir du centre de la blessure.



### Aquacolor ou Supracolor ?

Bien qu'ayant le même objectif (colorer un maquillage), il est bon de connaître leurs différences afin choisir le produit adapté à vos besoins :

- L'Aquacolor est proche de la **peinture à l'eau**. Il faut le mouiller légèrement pour pouvoir le travailler, il est facile à utiliser et se nettoie facilement. De par sa nature il est aisé à mélanger, et on peut effectuer des dégradés avec une simple éponge mouillée.

- Le Supracolor est proche de la **peinture à l'huile**. Il se travaille sec, a un fort pouvoir couvrant, et permet d'obtenir facilement des surfaces unies. Il est quasiment obligatoire de le fixer à la poudre transparente si vous voulez éviter d'en mettre partout, et une fois fixé il résiste très bien aux agressions extérieures (pluie, transpiration, etc).



## CICATRICES

### MATÉRIEL

- Collodion
- Optionnel :
  - Pinceau
  - Aquacolor ou Supracolor (rouge clair, rouge foncé, noir)
  - Fond de teint, couleur peau



#### Attention !

Le collodion est un produit **hautement inflammable**, et **toxique**. Ne pas l'appliquer à proximité des yeux ou des muqueuses, au risque de lésions !  
En Grandeur Nature, attention aux bougies !

### LE COLLODION

Vendu sous forme liquide, dans un flacon généralement muni d'un pinceau, le collodion a de nombreuses applications (photographie, médecine, pyrotechnie, etc). Celle qui nous intéresse est sa capacité à laisser un film transparent et souple sur la peau, une fois son solvant évaporé. Ce film se rétracte en séchant, provoquant un repli de la peau rappelant les cicatrices.

L'effet est d'autant plus marqué sur des parties du corps possédant de la peau très « souple », par exemple les joues. Comme indiqué plus haut, ce produit est toxique et se base sur l'évaporation d'un solvant. Si vous l'appliquez sur le visage, il est conseillé à la personne maquillée de fermer les yeux le temps que le produit soit appliqué et sèche (compter ~1 minute).

Pour démaquiller du collodion, grattez-le et décollez-le gentiment.





Pour effectuer une **cicatrice simple**, il suffit de tracer un "trait" de collodion à l'endroit voulu, et d'attendre qu'il sèche (~1 min). Recommencer ensuite l'opération jusqu'à obtenir l'effet désiré.

La photo ci-contre a été réalisée à l'aide de **5 couches** de collodion (et rien d'autre).



Pour obtenir une **cicatrice profonde**, la marche à suivre est un peu plus compliquée:

- Mélanger du rouge clair, du rouge foncé, et du noir. Ajouter un peu de fond de teint au mélange ainsi obtenu, et s'en servir pour tracer la forme de la cicatrice désirée sur la peau.
- Appliquer **10 couches** de collodion, en attendant ~1 min entre chaque couche pour leur laisser le temps de sécher.
- Toutes les deux couches, appliquer un peu de poudre transparente avec un gros pinceau, et nettoyer l'excédent. Cela permettra d'avoir une cicatrice qui se « fonde » mieux à la peau.

### QUANT ON VOUS DIT QUE C'EST INFLAMMABLE...

Pour vous rendre compte de l'inflammabilité du collodion, ne jetez pas votre cicatrice après l'avoir décollée. Placez-la au fond d'un cendrier, et mettez-y le feu avec une allumette (attention aux doigts!). L'intégralité de la cicatrice se consume presque instantanément. **Donc en GN, attention aux bougies !**



## BLESSURES OUVERTES

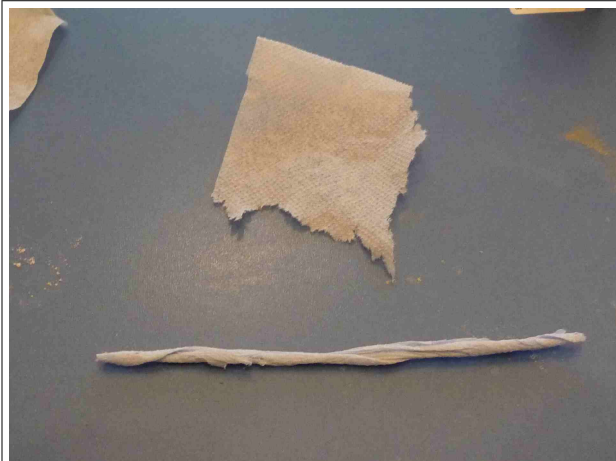
### MATÉRIEL

- Latex de maquillage
- Papier toilette blanc
- Aquacolor ou Supracolor (rouge clair, rouge foncé, noir, "peau")
- Faux sang
- Poudre transparente

### RÉALISATION



Séparer les "couches" d'un coupon de papier toilette, afin d'obtenir quelques morceaux de papier blanc très fin.  
On peut aussi utiliser un mouchoir un morceau e papier ménage, si on les sépare de la même manière.



Couper un morceau de papier (à la main, pas besoin que ça soit précis), et le rouler sur lui-même.

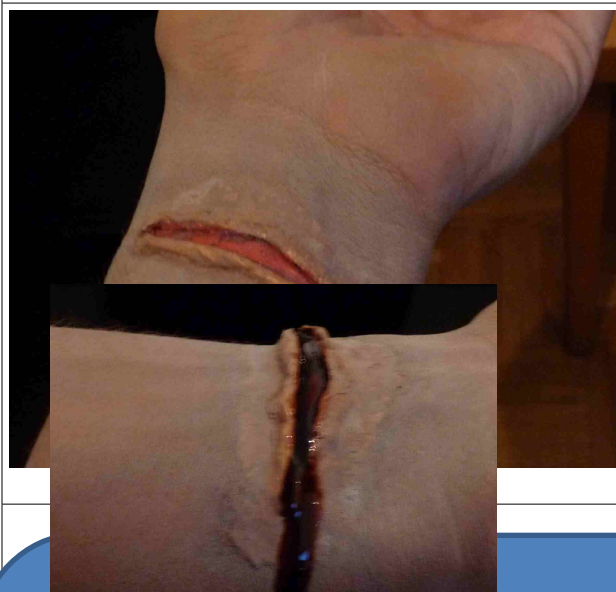






A l'aide de latex de maquillage coller plusieurs "boudins" de papier à la peau, de manière à figurer les bords de la blessure.

Éviter de faire des couches de latex trop importantes, afin de garder un temps de séchage raisonnable. Préférer utiliser plusieurs fines couches de latex (au besoin, utilisez un sèche-cheveux pour accélérer le séchage).



Utiliser de l'Aquacolor ou du Supracolor d'une couleur adaptée à votre peau afin d'harmoniser la jonction entre votre peau et le latex.

En cas de doute, utilisez une couleur un peu plus foncée que votre couleur de peau, et effectuez un dégradé loin de la blessure.

Pour obtenir une couleur unie et suffisamment opaque, préférez utiliser un pinceau plutôt qu'une éponge.

Remplir le fond de la blessure avec du rouge. Si la blessure est sur une partie saillante de l'anatomie (coude, menton), on peut aussi utiliser du blanc afin de donner l'impression d'un os apparent.

Utiliser du rouge foncé à l'intérieur de la blessure, le long du bord, pour donner une impression de profondeur.

Finalement, remplir la blessure de faux sang et le laisser



#### Alternative

La même technique peut être utilisée pour réaliser des brûlures du troisième degré :

- Utiliser du tissu et du latex pour créer un rebord sur une large zone, et la colorer en rouge, jaune et orange.

- Replacer le faux sang par de la glycérine ou de la vaseline (disponibles en pharmacie) pour obtenir un effet « mouillé ».

- Vous pouvez aussi utiliser de la vaseline (plus épaisse que la glycérine) pour simuler du pus le long du rebord.



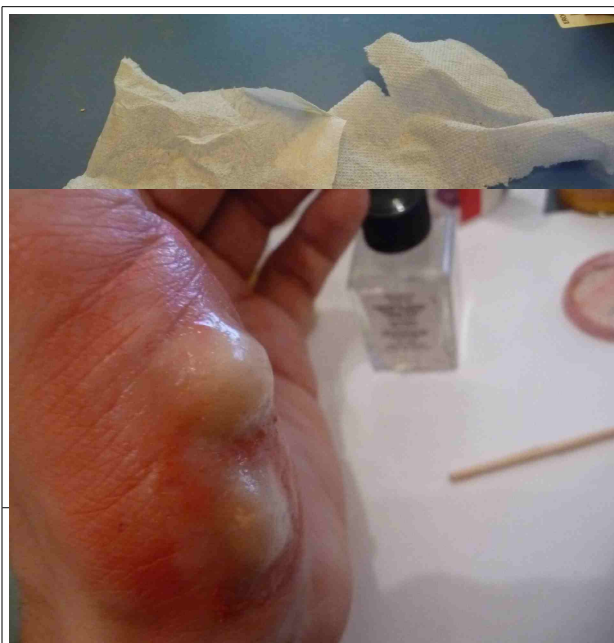
Pour décoller la prothèse, gratter un bord du latex et tirer gentiment.  
Si vous souhaitez conserver la prothèse pour une utilisation future, il est important de poudrer la face qui était contre la peau avec de la poudre transparente ou du talc. Dans le cas contraire, le latex risque de coller à lui-même, rendant la prothèse inutilisable.

## BRÛLURES GRAVES

### MATÉRIEL

- Derma Wax
- Latex de maquillage
- Papier toilette blanc
- Aquacolor ou Supracolor (rouge clair, rouge foncé, brun foncé, jaune, noir)
- Faux sang
- Poudre transparente
- Optionnel :
  - Colle à maquillage
  - Scellant

### RÉALISATION



Séparer les "couches" d'un coupon de papier toilette, afin d'obtenir quelques morceaux de papier blanc très fin.

On peut aussi utiliser un mouchoir un morceau de papier ménage, si on les sépare de la même manière.

Créer quelques boulettes de Derma wax, et les appliquer sur la peau afin de créer des cloques. Pensez à travailler rapidement: plus on malaxe la Derma wax, plus elle devient "collante".

Attention à ne pas trop les écraser, afin de les garder

#### Une note concernant le démaquillage

N'essayez pas de retirer du Derma Wax avec de l'eau, c'est un produit hydrophobe. Contentez-vous de le retirer en le raclant gentiment avec une spatule (ou un cure-dents).





Autour des cloques, appliquer une fine couche de latex.  
 Avant que le latex ai le temps de sécher, le recouvrir de petits morceaux de papier découpés grossièrement. Froisser légèrement les morceaux de papier.



Latexer légèrement les morceaux de papier.



Colorer le papier latexé avec du noir, du rouge, du brun et du jaune.  
 A l'aide d'un cure-dents, ajouter quelques "trous" dans le papier latexé (attention à ne pas faire mal à la personne maquillée).  
 Colorer le fond des "trous" de rouge clair, et leur contours de rouge/brun foncé.  
 Sur l'extérieur de la blessure, dégrader vers l'orange en utilisant un mélange de rouge et de jaune.

Fixer la couleur à la poudre transparente.



Recouvrir la blessure de faux sang et/ou de vaseline, pour donner au tout un aspect brillant.

## OÙ TROUVER DU MATÉRIEL EN SUISSE ROMANDE ?

### BEAUTY-FLORE, GENÈVE

Rue de la Rôtisserie 13  
1204 Genève  
022 / 311 27 11

La référence dans la région. On y trouve tout le matériel utilisé dans ce cours, et bien plus. Attention aux horaires (fermé le lundi matin).

### PHARMACIE AMAVITA ST-LAURENT, LAUSANNE

Rue Haldimand 14  
Case postale 7200  
1000 Lausanne 2

Un choix relativement limité, mais pratique pour les Lausannois qui ne veulent pas aller jusqu'à Genève lorsqu'il ne leur faut qu'une petite quantité de matériel. Une fois entré dans la pharmacie, emprunter les escaliers au fond à gauche pour trouver le rayon « maquillage ».

### LE PIED, LAUSANNE

Rue de la Louve 12  
1003 Lausanne  
021 / 311 97 18

Une boutique de gadgets et cadeaux, avec un petit rayon "déguisements" (perruques, etc). On n'y trouve pas de matériel très spécialisé, mais parfois de l'Aquacolor, etc.



## PLUS D'INFORMATIONS

### TROLLCALIBUR

Vous trouverez une copie de ce cours sur Trollcalibur (<http://www.trollcalibur.com>). Pour de plus amples lectures, vous trouverez aussi une liste de livres de références dans la médiathèque du même site.

### CONTACTER L'AUTEUR

Par email à « bomber@aplune.org », ou par message privé à « bomber-marc » sur <http://www.trollcalibur.com> ou <http://www.aplune.org>.

